



DIN Forsyning A/S  
Ulvsundvej 1  
6715 Esbjerg N  
CVR 32661149

Torvegade 74 . 6700 Esbjerg

Dato	14. oktober 2020
Sags id	2020-18640
Sagsbehandler	Jakob Top Jørgensen
Telefon direkte	76 16 51 32
E-mail	jatj@esbjergkommune.dk

### **Screening af konkret projekt om midlertidig grundvandssænkning ved etablering af spildevandsledning på Esbjerg Havn, Morsøgade, Havdigevej, Fiskebrogade, 6700 Esbjerg**

DIN Forsyning A/S har anmodet Esbjerg Kommune om en screening for tilladelse til grundvandssænkning, reinfiltration af oppumpet grundvand samt tilslutningstilladelse til offentlig kloak ved etablering af hovedregnvandsledning på Esbjerg havn.

#### **Afgørelse**

Esbjerg Kommune afgør, at grundvandssænkning, reinfiltration af oppumpet grundvand samt tilslutningstilladelse til offentlig kloak ved etablering af hovedregnvandsledning på Esbjerg havn ikke vil påvirke miljøet væsentligt i negativ retning, og at der derfor ikke skal udarbejdes miljøkonsekvensrapport. (jf. miljøvurderingslovens §21)

Der er nærmere redegjort for de vurderinger, der ligger til grund for afgørelsen i det vedlagte notat.

Afgørelsen offentliggøres på Esbjerg Kommunes hjemmeside [www.esbjerg.dk](http://www.esbjerg.dk).

#### **Forudsætninger for afgørelsen**

Det forudsættes, at projektet gennemføres og tilrettelægges som beskrevet i ansøgningsmaterialet.

#### **Senere ændringer**

Hvis projektet ændres, er I forpligtet til at anmelde den påtænkte ændring jf. Miljøvurderingslovens § 18 med henblik på at få afgjort om ændringen betyder at der forinden skal udarbejdes en miljøkonsekvensrapport.

#### **Lovgrundlag**

Bekendtgørelse af Lov om miljøvurdering af planer og programmer og af konkrete projekter (VVM) (Miljøvurderingsloven) (lovbek. nr. 973 af 25. juni 2020).



Telefon 76 16 16 16  
Telefax 76 16 16 17

[www.esbjergkommune.dk](http://www.esbjergkommune.dk)

## Klagevejledning

Afgørelsen af, at der ikke skal udarbejdes en miljøkonsekvensrapport, kan påklages til Miljø- og Fødevareklagenævnet efter reglerne i Miljøvurderingslovens § 49, stk. 1, af Miljø- og Fødevareministeren og enhver med retlig interesse i sagens udfald.

Hvis du ønsker at klage over denne afgørelse, kan du klage til Miljø- og fødevareklagenævnet. Du klager via Klageportalen, som du finder et link til på forsiden af <https://naevneneshus.dk/>. Klageportalen ligger på [www.borger.dk](http://www.borger.dk) og [www.virk.dk](http://www.virk.dk). Du logger på [www.borger.dk](http://www.borger.dk) eller [www.virk.dk](http://www.virk.dk), ligesom du plejer, typisk med NEM-ID. Klagen sendes gennem Klageportalen til den myndighed, der har truffet afgørelsen.

En klage er indgivet, når den er tilgængelig for myndigheden i Klageportalen. Når du klager, skal du betale et gebyr. Du betaler gebyret med betalingskort i Klageportalen.

Miljø- og Fødevareklagenævnet skal som udgangspunkt afvise en klage, der kommer uden om Klageportalen, hvis der ikke er særlige grunde til det. Hvis du ønsker at blive fritaget for at bruge Klageportalen, skal du sende en begrundet anmodning til klagenævnet.

Klagefristen udløber **den 18/11/2020**.

Afgørelser efter Miljøvurderingsloven (lovbek. nr. 973 af 25. juni 2020) kan inden 6 måneder fra meddelelsesdato indbringes til domstolsafgørelse.

Yderligere oplysninger kan fås hos Jakob Top Jørgensen, Esbjerg Kommune tlf. 7616 5132, [jatj@esbjergkommune.dk](mailto:jatj@esbjergkommune.dk).

Venlig hilsen

### **Jakob Top Jørgensen**

Faglig koordinator

### **Bilag**

Screeningsanmeldelse  
Oversigtskort 1:25.000  
Detaljekort 1:3.500

### **Kopi**

Rambøll ([aeh@ramboll.dk](mailto:aeh@ramboll.dk))

Den Kommunale Selvstyrehavn Esbjerg, Hulvej 1, 6700 Esbjerg, CVR 27054692

## Bilag 1

### Ansøgningskema

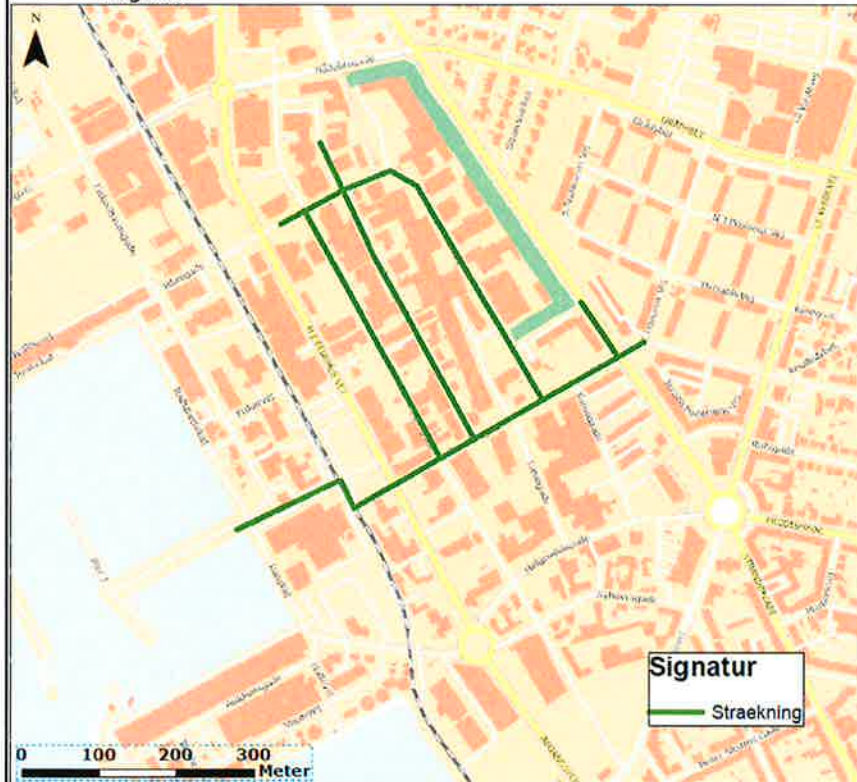
Nedenstående skema angiver de oplysninger, som skal indgives til myndighederne ved ansøgning af projekter, der er omfattet af lovens bilag 2, jf. lovens § 21. Bygherren skal, hvor det er relevant for ansøgningen om det konkrete projekt, tage hensyn til kriterierne i lovens bilag 6, når skemaet udfyldes. Såfremt der allerede foreligger oplysninger om de indvirkninger, projektet kan forventes at få på miljøet, medsendes disse oplysninger. Skemaet finder ikke anvendelse for sager, der behandles af Naturstyrelsen og Energistyrelsen. Skemaets oplysningskrav er vejledende og fastsat under hensyntagen til kriterierne i lovens bilag 5.

Basisoplysninger	Tekst
Projektbeskrivelse (kan vedlægges)	Se tidligere indsendt ansøgning om tilladelse til grundvandssænkning og tilslutning til offentlig fællesledning i forbindelse med etablering med ny hovedledning og kloakseparering på Esbjerg Havn.
Navn, adresse, telefonnr. og e-mail på bygherre	DIN Forsyning, Oscar Melgaard, Ulvsundvej 1, 6715 Esbjerg N, 4036 4454, <a href="mailto:om@dinforsyning.dk">om@dinforsyning.dk</a>
Navn, adresse, telefonnr. og e-mail på kontaktperson	Rådgiver: Rambøll, Anette Ehlers, Bavnehøjvej 5, 6700 Esbjerg, 5161 4241, <a href="mailto:aehl@ramboll.dk">aehl@ramboll.dk</a>
Projektets adresse, matr. nr. og ejerlav. For havbrug angives anlæggets geografiske placering angivet ved koordinater for havbrugets 4 hjørneafmærkninger i bredde/længde (WGS-84 datum).	Der etableres ledninger i dele af Isingkaj, Læssevejen, H. E. Bluhmes Vej, Fiskebrogade, Vesterhavsgade, Havdigevej, Morsøgade og Hjertingvej.  1421a Esbjerg Bygrunde, 1233 Esbjerg Bygrunde, 1421am Esbjerg Bygrunde, 1421bc Esbjerg Bygrunde, 7000an Strandby, Esbjerg Jorder, 7000bv Strandby, Esbjerg Jorder, 7000al Strandby, Esbjerg Jorder.
Projektet berører følgende kommune eller kommuner (omfatter såvel den eller de kommuner, som projektet er placeret i, som den eller de kommuner, hvis miljø kan tænkes påvirket af projektet)	Esbjerg Kommune
Oversigtskort i målestok eks. 1:50.000 – Målestok angives. For havbrug angives anlæggets placering på et søkort.	Se fremsendte kort 1:50.000



Kortbilag i målestok 1:10.000 eller 1:5.000 med indtegning af anlægget og projektet (vedlægges dog ikke for strækningsanlæg).

Målestok angives: 1:5000



Forholdet til VVM reglerne

Ja  Nej

Er projektet opført på bilag 1 til lov om miljøvurdering af planer og programmer og konkrete projekter (VVM).

X

Hvis ja, er der obligatorisk VVM-pligtigt. Angiv punktet på bilag 1:

Er projektet opført på bilag 2 til lov om miljøvurdering af planer og programmer og af konkrete projekter (VVM).	X	Pkt. 10 m
<b>Projektets karakteristika</b>	<b>Tekst</b>	
1. Hvis bygherren ikke er ejer af de arealer, som projektet omfatter angives navn og adresse på de eller den pågældende ejer, matr. nr. og ejerlav	Esbjerg Kommune, 6700 Esbjerg: 7000an Strandby, Esbjerg Jorder, 7000bv Strandby, Esbjerg Jorder, 7000al Strandby, Esbjerg Jorder.  Den Kommunale Selvstyrehavn Esbjerg (Esbjerg Havn), Hulvejen 1, 6700 Esbjerg: 1421a Esbjerg Bygrunde, 1233 Esbjerg Bygrunde, 1421am Esbjerg Bygrunde, 1421bc Esbjerg Bygrunde.	
2. Arealanvendelse efter projektets realisering. Det fremtidige samlede bebyggede areal i m <sup>2</sup> Det fremtidige samlede befæstede areal i m <sup>2</sup> Nye arealer, som befæstes ved projektet i m <sup>2</sup>	Arealanvendelsen ændres ikke som følge af projektet	
3. Projektets areal og volumenmæssige udformning Er der behov for grundvandssænkning i forbindelse med projektet og i givet fald hvor meget i m Projektets samlede grundareal angivet i ha eller m <sup>2</sup> Projektets bebyggede areal i m <sup>2</sup> Projektets nye befæstede areal i m <sup>2</sup> Projektets samlede bygningsmasse i m <sup>3</sup> Projektets maksimale bygningshøjde i m Beskrivelse af omfanget af eventuelle nedrivningsarbejder i forbindelse med projektet	Der skal lægges nye ledninger langs ca. 2000 m vej. Til dette skal der etableres ledningsgrave, bredde forventes at være ca. 2,5 m. Dybde af ledningsgraven variere.  Grundvandsstanden forventes at skulle afsænkes med 1-3,5 m i øvre sandlag for at sikre at der er tørholdt til 0,5 m under udgravningsniveau. Der kan også blive behov for trykaflastning hvor der skal graves dybest. Arealet der udføres afsænkning på flytter sig da grundvandssænkningen på hver strækning forsøges minimeres så meget som muligt. Der forventes at være grundvandssænkning på 2 delstrækninger på samme tid med en samlet ydelse på 40-150 m <sup>3</sup> /t over en periode på ca. 1,5 år. Der vil muligvis være behov for reinfiltration af den del af den oppumpet vandmængde for at minimere risiko for sætninger af nærliggende bygninger.	
4. Projektets behov for råstoffer i anlægsperioden Råstofforbrug i anlægsperioden på type og mængde: Vandmængde i anlægsperioden Affaldstype og mængder i anlægsperioden Spildevand til renseanlæg i anlægsperioden Spildevand med direkte udledning til vandløb, søer, hav i anlægsperioden Håndtering af regnvand i anlægsperioden Anlægsperioden angivet som mm/åå – mm/åå	Den maksimale oppumpede vandmængde, der forventes at skulle afledes til fællessystemet er 150 m <sup>3</sup> /t. Den forventede samlet oppumpet vandmængde er på 300.000-600.000 m <sup>3</sup> for anlægsperioden, som er op til ca. 1,5 år startende fra uge 38 2020, altså 09/2020 til 03/2022	
<b>Projektets karakteristika</b>	<b>Tekst</b>	
5. Projektets kapacitet for så vidt angår flow ind og ud samt angivelse af placering og opbevaring på kortbilag af	Der forventes ingen oppumpning af grundvand i driftsfasen.	

Råstoffet/produktet i driftsfasen: Råstoffer – type og mængde i driftsfasen Mellemprodukter – type og mængde i driftsfasen Færdigvarer – type og mængde i driftsfasen Vandmængde i driftsfasen			
6. Affaldstype og årlige mængder, som følge af projektet i driftsfasen: Farligt affald: Andet affald: Spildevand til renselanlæg: Spildevand med direkte udledning til vandløb, sø, hav: Håndtering af regnvand:	Der er ingen typer af affald i driftsfasen		
<b>Projektets karakteristika</b>	<b>Ja</b>	<b>Nej</b>	<b>Tekst</b>
7. Forudsætter projektet etablering af selvstændig vandforsyning?		X	
8. Er projektet eller dele af projektet omfattet af standardvilkår eller en branchebekendtgørelse?		X	Hvis »ja« angiv hvilke. Hvis »nej« gå til punkt 10
9. Vil projektet kunne overholde alle de angivne standardvilkår eller krav i branchebekendtgørelsen?	X		Hvis »nej« angives og begrundes hvilke vilkår, der ikke vil kunne overholdes.
10. Er projektet eller dele af projektet omfattet af BREF-dokumenter?		X	Hvis »ja« angiv hvilke. Hvis »nej« gå til pkt. 12.
11. Vil projektet kunne overholde de angivne BREF-dokumenter?	X		Hvis »nej« angives og begrundes hvilke BREF-dokumenter, der ikke vil kunne overholdes.
12. Er projektet eller dele af projektet omfattet af BAT-konklusioner?		X	Hvis »ja« angiv hvilke. Hvis »nej« gå til punkt 14.
<b>Projektets karakteristika</b>	<b>Ja</b>	<b>Nej</b>	<b>Tekst</b>
13. Vil projektet kunne overholde de angivne BAT-konklusioner?	X		Hvis »nej« angives og begrundes hvilke BAT-konklusioner, der ikke vil kunne overholdes.
14. Er projektet omfattet af en eller flere af Miljøstyrelsens vejledninger eller bekendtgørelser om støj eller eventuelt lokalt fastsatte støjgrænser?		X	Hvis »ja« angives navn og nr. på den eller de pågældende vejledninger eller bekendtgørelser. Hvis »nej« gå til pkt. 17.
15. Vil anlægsarbejdet kunne overholde de eventuelt lokalt fastsatte vejledende grænseværdier for støj og vibrationer?	X		Hvis »nej« angives overskridelsens omfang og begrundelse for overskridelsen
16. Vil det samlede projekt, når anlægsarbejdet er udført, kunne overholde de vejledende grænseværdier for støj og vibrationer?	X		Hvis »nej« angives overskridelsens omfang og begrundelse for overskridelsen
17. Er projektet omfattet Miljøstyrelsens vejledninger,		X	Hvis »ja« angives navn og nr. på den eller de pågældende vejledninger, regler eller bekendtgørelser.

regler og bekendtgørelser om luftforurening?			Hvis »nej« gå til pkt. 20.
18. Vil anlægsarbejdet kunne overholde de vejledende grænseværdier for luftforurening?	X		Hvis »Nej« angives overskridelsens omfang og begrundelse for overskridelsen.
19. Vil det samlede projekt, når anlægsarbejdet er udført, kunne overholde de vejledende grænseværdier for luftforurening?			Hvis »Nej« angives overskridelsens omfang og begrundelse for overskridelsen.
20. Vil projektet give anledning til støvgener eller øgede støvgener I anlægsperioden? I driftsfasen?		X	Hvis »ja« angives omfang og forventet udbredelse.
<b>Projektets karakteristika</b>	<b>Ja</b>	<b>Nej</b>	<b>Tekst</b>
21. Vil projektet give anledning til lugtgener eller øgede lugtgener I anlægsperioden? I driftsfasen?		X	Hvis »ja« angives omfang og forventet udbredelse.
22. Vil anlægget som følge af projektet have behov for belysning som i aften og nattetimer vil kunne oplyse naboarealer og omgivelserne I anlægsperioden? I driftsfasen?		X	Hvis »ja« angives og begrundes omfanget.
23. Er anlægget omfattet af risikobekendtgørelsen, jf. bekendtgørelse om kontrol med risikoen for større uheld med farlige stoffer nr. 372 af 25. april 2016?		X	
<b>Projektets placering</b>	<b>Ja</b>	<b>Nej</b>	<b>Tekst</b>
24. Kan projektet rummes inden for lokalplanens generelle formål?	X		Hvis »nej«, angiv hvorfor:
25. Forudsætter projektet dispensation fra gældende bygge- og beskyttelseslinjer?		X	Hvis »ja« angiv hvilke:
26. Indebærer projektet behov for at begrænse anvendelsen af naboarealer?		X	
27. Vil projektet kunne udgøre en hindring for anvendelsen af udlagte råstofområder?		X	
28. Er projektet tænkt placeret indenfor kystnærhedszonen?	X		På Esbjerg Havn i allerede bebygget areal
<b>Projektets placering</b>	<b>Ja</b>	<b>Nej</b>	<b>Tekst</b>
29. Forudsætter projektet rydning af skov? (skov er et bevokset areal med træer, som danner eller indenfor et rimeligt tidsrum ville danne sluttet skov af højstammede træer, og arealet er større end ½ ha og mere end 20 m bredt.)		X	

30. Vil projektet være i strid med eller til hinder for realiseringen af en rejst fredningssag?	X	
31. Afstanden fra projektet i luftlinje til nærmeste beskyttede naturtype i henhold til naturbeskyttelseslovens § 3.		Ca. 860 m til overdrev nordvest for projektracéet
32. Er der forekomst af beskyttede arter og i givet fald hvilke?	X	
33. Afstanden fra projektet i luftlinje til nærmeste fredede område.		Knap 5 km til Nordby klit
34. Afstanden fra projektet i luftlinje til nærmeste internationale naturbeskyttelsesområde (Natura 2000-områder, habitatområder, fuglebeskyttelsesområder og Ramsarområder).		Ca. 1.100 m fra udledningen ved Pier 1 til Natura 2000 område Vadehavet
35. Vil projektet medføre påvirkninger af overfladevand eller grundvand, f.eks. i form af udledninger til eller fysiske ændringer af vandområder eller grundvandsforekomster?	X	Der vil skulle udføres grundvandssænkning i anlægsperioden, hvilke vil påvirke grundvandsstanden lokalt i området, mens dette pågår. Vandet vil primært til fællesystemet, hvilke vil føje vandføringen ved udledning fra rensningsanlæg vest. Der vil formentlig blive behov for reinfiltration, vand reinfileres tæt på oppumpningssted. Så dette påvirker ikke tilstanden
36. Er projektet placeret i et område med særlige drikkevandinteresser?	X	
37. Er projektet placeret i et område med registreret jordforurening?	X	Vejarealerne er ikke kortlagte, men der graves langs med kortlagte arealer og stikledning leveres i skel. Kortlagte arealer er beskrevet i ansøgning om tilladelse til grundvandssænkning.
38. Er projektet placeret i et område, der i kommuneplanen er udpeget som område med risiko for oversvømmelse.	X	Delvist
39. Er projektet placeret i et område, der, jf. oversvømmelsesloven, er udpeget som risikoområde for oversvømmelse?	X	Projektet ændrer ikke på dette forhold
<b>Projektets placering</b>	<b>Ja</b>	<b>Nej</b> <b>Tekst</b>
40. Er der andre lignende anlæg eller aktiviteter i området, der sammen med det ansøgte må forventes at kunne medføre en øget samlet påvirkning af miljøet (Kumulative forhold)?	X	
41. Vil den forventede miljøpåvirkning kunne berøre nabolande?	X	
42. En beskrivelse af de tilpasninger, ansøger har foretaget af projektet inden ansøgningen blev indsendt og de påtænkte foranstaltninger		Der påtænkes at udføre monitoring af grundvandsstanden i området for at vurdere på behov for reinfiltration. Reinfiltration vil igangsættes hvor/hvis der er ses tegn på



med henblik på at undgå, forebygge, begrænse eller kompensere for væsentlige skadelige virkninger for miljøet?

43. Undertegnede erklærer herved på tro og love rigtigheden af ovenstående oplysninger.

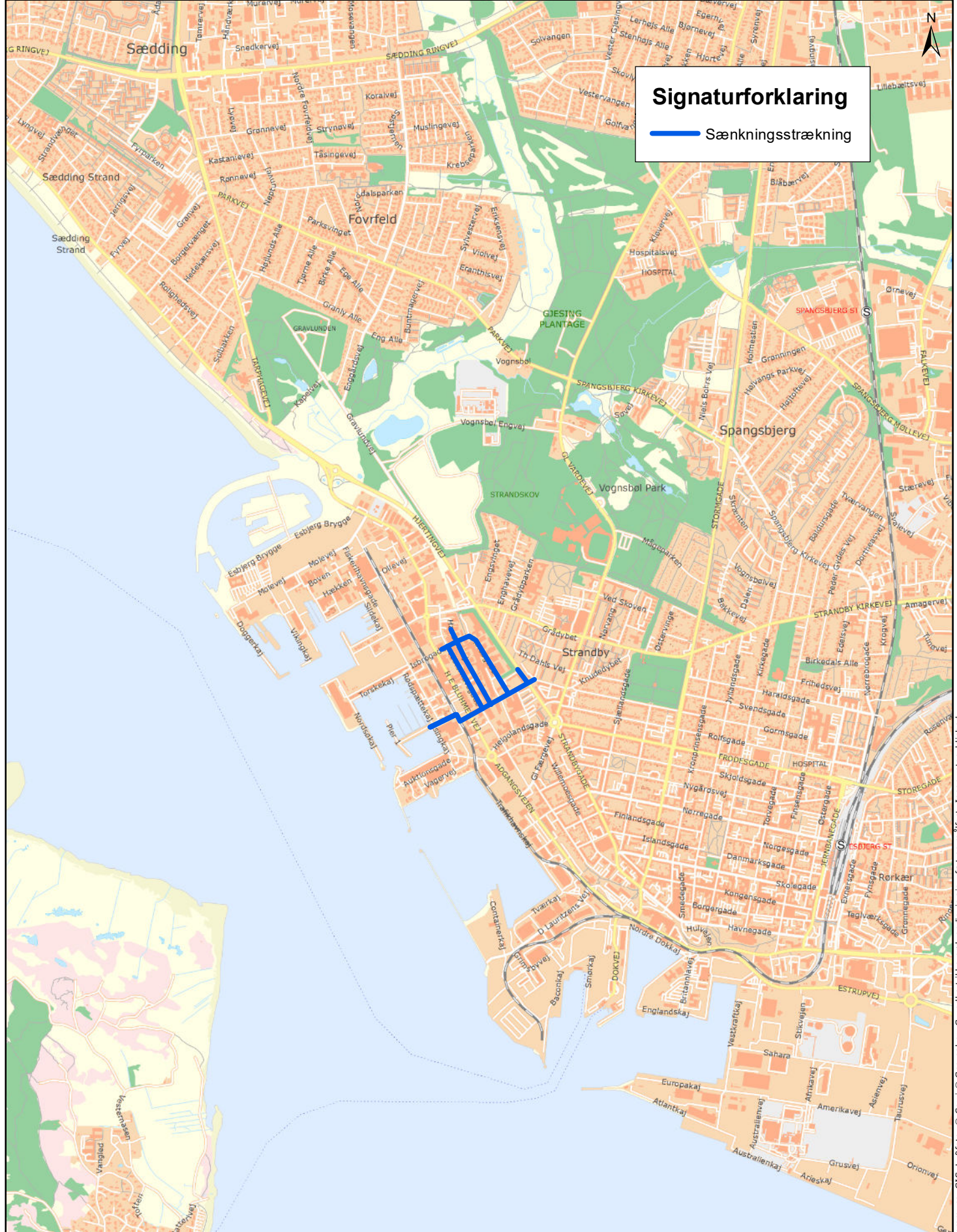
Dato: 30/9-2020 Bygherre/anmelder: Steen Barasinski  
RAMBOLL

#### Vejledning

Skemaet udfyldes af bygherren eller dennes rådgiver baseret på bygherrens viden om eget projekt sammenholdt med de oplysninger og vejledninger, der henvises til i skemaet. Det forudsættes således, at bygherren eller dennes rådgiver er fortrolig med den miljølovgivning, som projektet omfattes af. Bygherren skal ikke gennem præcise beregninger angive projektets forventede påvirkninger men alene tage stilling til overholdelsen af vejledende grænseværdier og angivne miljøforhold baseret på de oplysninger, der kan hentes på offentlige hjemmesider.

Farverne »rød/gul/grøn« angiver, hvorvidt det pågældende tema kan antages at kunne medføre, at projektet vurderes at kunne påvirke miljøet væsentligt og dermed være VVM-pligtigt. »Rød« angiver en stor sandsynlighed for VVM-pligt og »grøn« en minimal sandsynlighed for VVM-pligt. Hvis feltet er sort, kan spørgsmålet ikke besvares med ja eller nej. VVM-pligten afgøres dog af VVM-myndigheden. I de fleste tilfælde vil kommunen være VVM-myndighed.

Bygherres eller dennes rådgivers udfyldelse af skemaet er omfattet af straffelovens § 161 om strafansvar ved afgivelse af urigtige oplysninger til en offentlig myndighed.



**Signaturforklaring**

— Sænkingsstrækning

**Oversigtskort**

Grundvandssænkning Esbjerg Havn

J.nr.: 20/18077

**1:25.000**

Sagsbeh.: Initialer

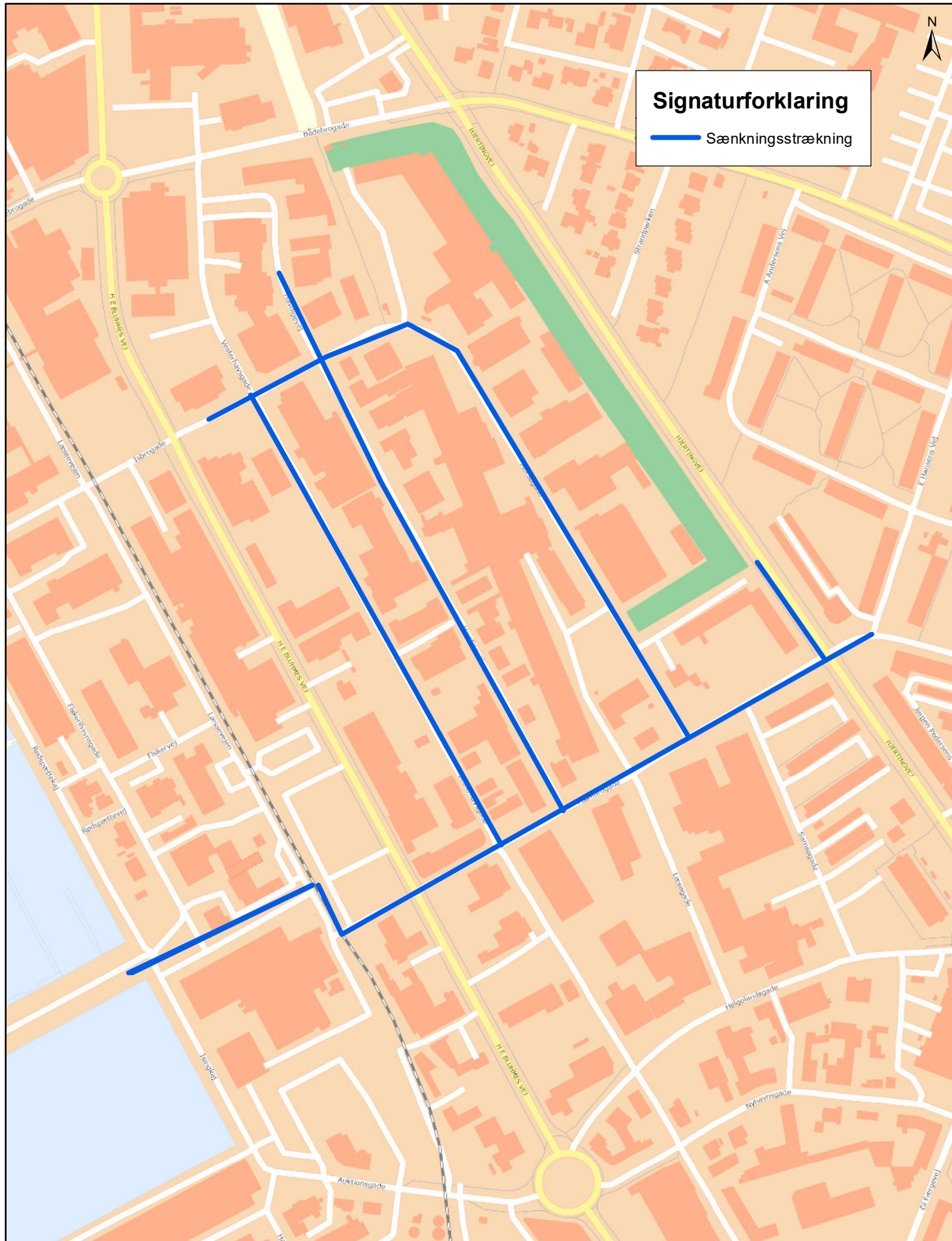
Dato: 04-10-2020



**Teknik & Miljø**  
Esbjerg Kommune

**Natur & Vandmiljø**  
Torvegade 74 - 6700 Esbjerg

Grundkort: © SDFE © Esbjerg Kommune, GIS. Luftfoto: © Cowi © Georeal.cz. Grundkort ikke nødvendigvis ajourført og må afstå. Ingen retsdygtighed.



**Signaturforklaring**  
 — Sænkingsstrækning

**Detaljekort**

Grundvandssænkning Esbjerg Havn

J.nr.: 20/18077

**1:3.500**

Sagsbeh.: Initialer

Dato: 04-10-2020



**Teknik & Miljø**  
 Esbjerg Kommune

**Natur & Vandmiljø**  
 Torvegade 74 - 6700 Esbjerg